



# Evolution du cycle de l'eau : conséquences et adaptations possibles pour les systèmes agricoles

Rôle et place de l'eau au sein des systèmes de production agricole en Occitanie

22 janvier 2026

[occitanie.chambre-agriculture.fr](http://occitanie.chambre-agriculture.fr)

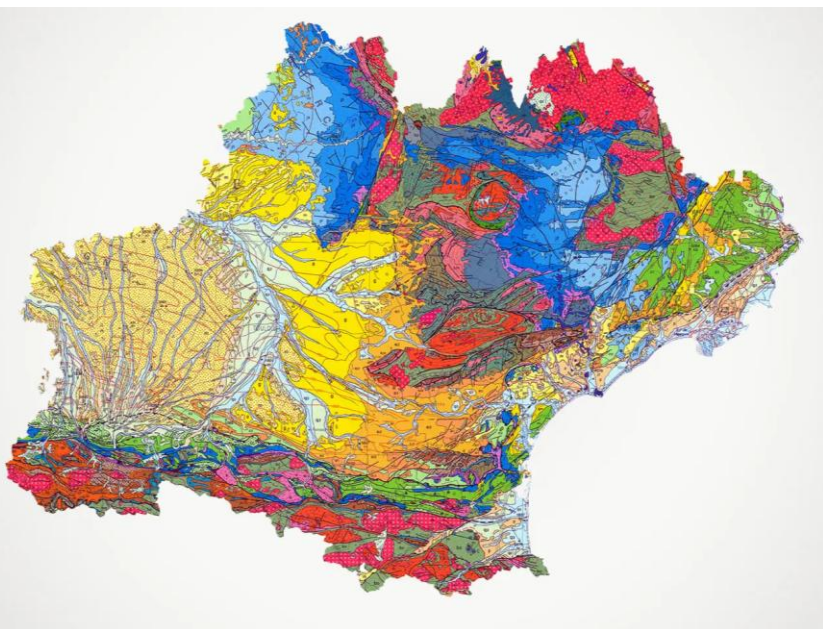


**CoRAË**  
Occitanie

  
**CHAMBRE  
D'AGRICULTURE**  
OCCITANIE

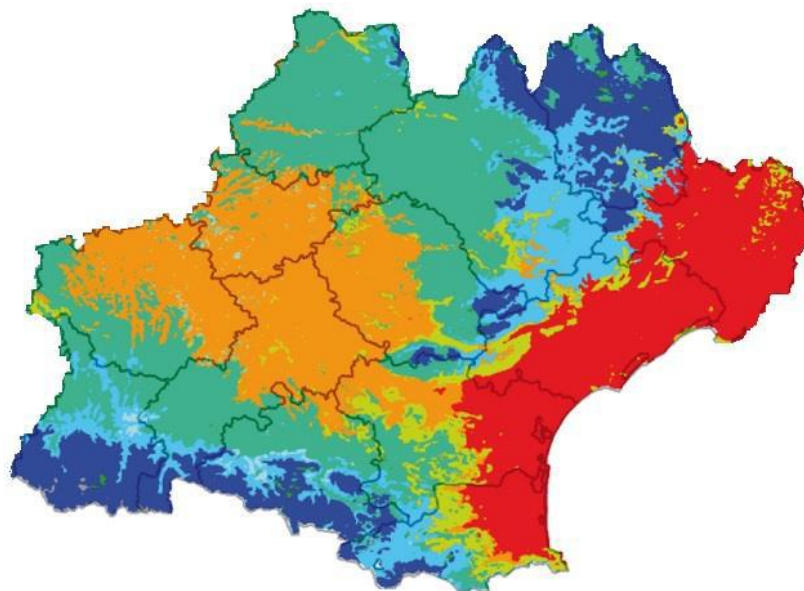


# Une région agricole diversifiée, fortement impactée par le changement climatique



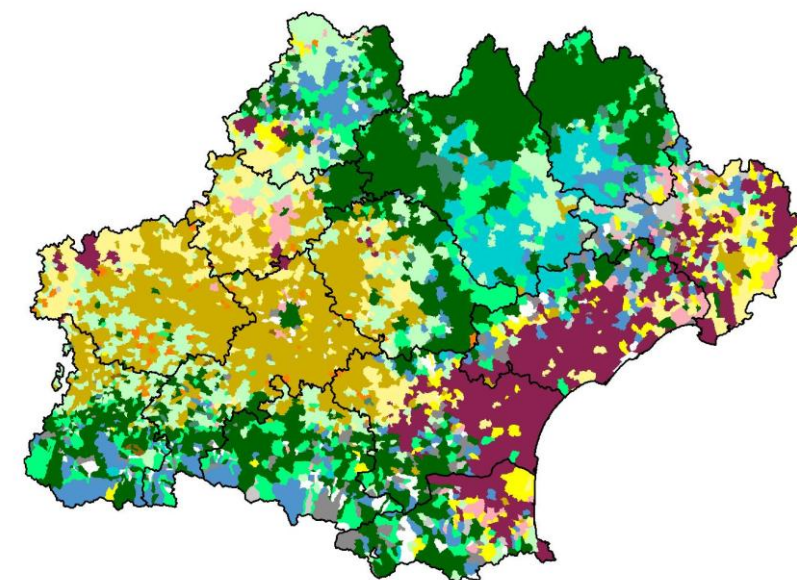
UNE DIVERSITE GEOLOGIQUE

Source : BRGM



LES TYPES DE CLIMATS

Source : CNRS, INRA, 2010



ORIENTATION AGRICOLE DES COMMUNES

Source : Données CVI, BDNI, Appariement DRAAF Occitanie / INOSYS

**2 massifs montagneux** (Massif central et Massif des Pyrénées) – 45% surfaces en zone de montagne ; 2 châteaux d'eau  
**2 bassins sédimentaires** (Bassin aquitain, Bassin du sud-est)

- Type 1 : Les climats de montagne
- Type 2 : Le climat semi-continental et le climat des marges montagnardes
- Type 3 : Le climat océanique dégradé des plaines du Centre et du Nord
- Type 4 : Le climat océanique altéré
- Type 5 : Le climat océanique franc
- Type 6 : Le climat méditerranéen altéré
- Type 7 : Le climat du Bassin du Sud-Ouest
- Type 8 : Le climat méditerranéen franc

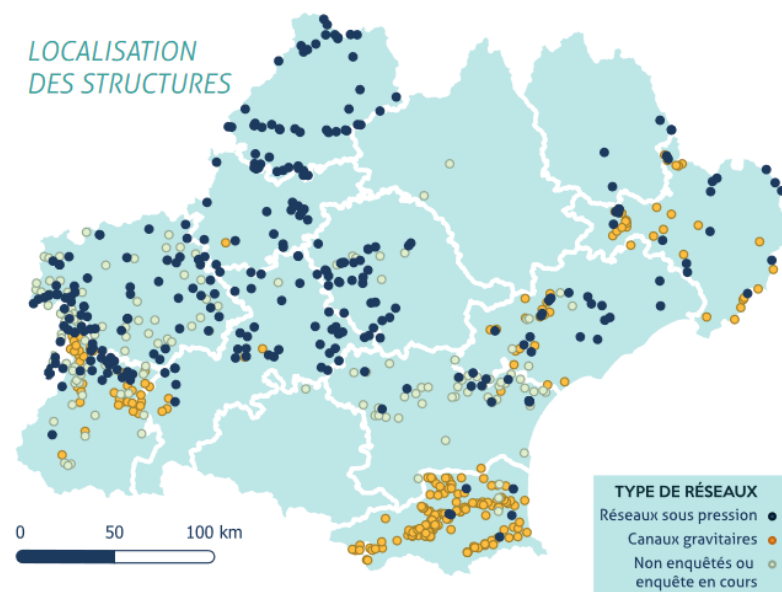
## Système majoritaire en SAU par commune

- Autres élevages (équins, apiculture, microélevage.)
- Bovins lait spécialisés
- Bovins viande spécialisés
- Caprins spécialisés
- Elevage granivore spécialisés
- Fruits, légumes, horticulture-pépinières ou cultures spéciales à haute valeur ajoutée spécialisées
- Grandes cultures spécialisées
- Mixtes grandes cultures + autre production végétale
- Ovins lait spécialisés
- Ovins viande spécialisés
- Polyculture-élevage avec herbivores
- Polyculture-élevage granivores
- Polyculture, exploitations forestières, spécialisés herbes ou autres cultures
- Polyélevage
- Viticulture spécialisée
- Pas d'EA ou EA non affectées

# ➤ Disponibilité et accès à la ressource en eau

- Pluviométrie contrastée entre 450 et 1500 mm/an
- Moins d'un tiers de précipitation efficace : 27 Mds m<sup>3</sup>/an sur 68 Mds m<sup>3</sup>/an de précipitation totale *(H<sub>2</sub>O 2030)*
- L'agriculture prélève majoritairement dans les eaux superficielles
- L'agriculture utilise 650 Mm<sup>3</sup> par an *(H<sub>2</sub>O 2030)*
- Le changement climatique impacte la disponibilité et les besoins de la ressource
- 1 ha irrigué sur 2 l'est à partir de réseaux collectifs, un patrimoine régional
  - 700 réseaux en plus du réseau hydraulique régional

3



Source : Etat des lieux des réseaux collectif en Occitanie, CRA 2021

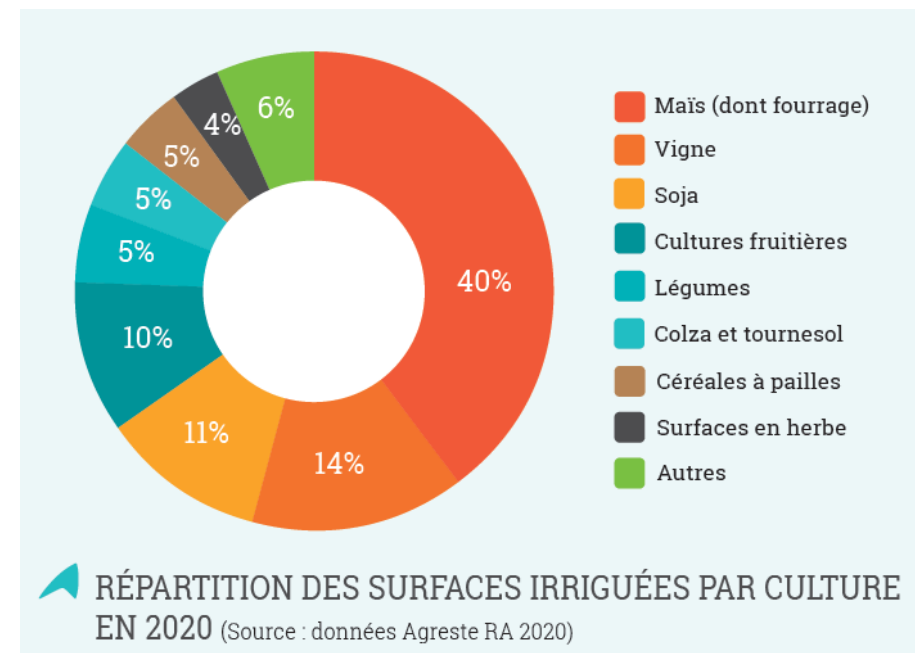
# ➤ L'eau, une ressource cruciale pour l'élevage

---

- L'élevage est présent sur 57% de la SAU et concerne 41% des exploitations agricoles
- Sécuriser les ressources en eau pour l'abreuvement des animaux :
  - En quantité, notamment pendant la période estivale sur les têtes de bassin, afin d'assurer les besoins et éviter les conflits d'usages
  - En qualité, selon la nature des points d'accès à l'eau
- Sécuriser les productions fourragères tout au long de l'année
- Assurer la pérennité des activités d'élevage, dans leur diversité, pour la vie des territoires et le maintien des prairies aux nombreux enjeux écosystémiques (qualité de l'eau, stockage du carbone...)

# ➤ L'usage de l'eau pour l'agriculture irriguée

- 1 agriculteur sur 4 en Occitanie irrigue, soit 16 500 irrigants
- 10% de la SAU est irriguée avec une diversité de cultures
  - irrigation du maïs à la baisse au profit d'une diversification des assolements
  - fort développement de la viticulture irriguée par rapport à 2010



Source : Agriscopie 2022

18 % des volumes de la production végétale hors vignes, soit environ 5 millions de tonnes

41 % de la valeur de la production végétale hors vignes, soit environ 1,8 milliard d'euros



Filières sous signes officiels de qualité



Filières laitières



# ➤ Qui sont les irrigants d'Occitanie ?

- Des exploitations avec des orientations de culture différentes:



- Côté Adour-Garonne

- 60% des irrigants au sein d'exploitations de grandes cultures et polyculture-élevage
- arboriculture ; élevage (bovins lait notamment)



- Côté Rhône-Méditerranée

- 1 irrigant sur 2 est orienté vers la viticulture
- arboriculture et légumes

- Environ 30 à 35% de la surface moyenne des exploitations est irriguée :

- AG : 23 ha irrigués pour une surface moyenne de 82 ha
- RM : 11 ha irrigués pour une surface moyenne de 31 ha



Cela cache de grandes disparités

- Des exploitations irrigantes davantage pourvoyeuses d'emploi :

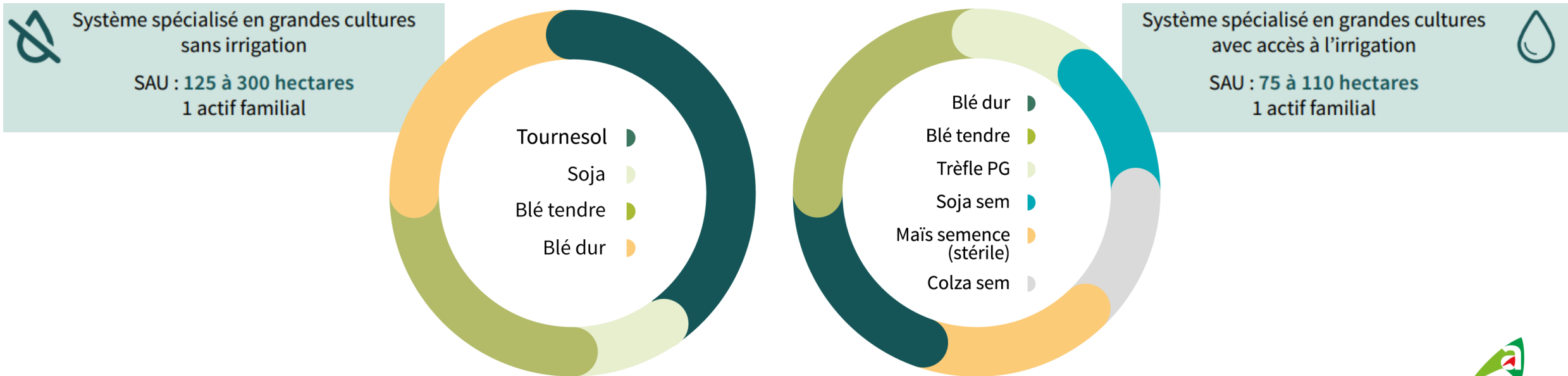
- 2 à 2,6 ETP/exploitation irrigante contre 1,1 ETP/exploitation en sec



# Dans le Lauragais, l'irrigation comme moyen de maintenir des exploitations de plus petite taille

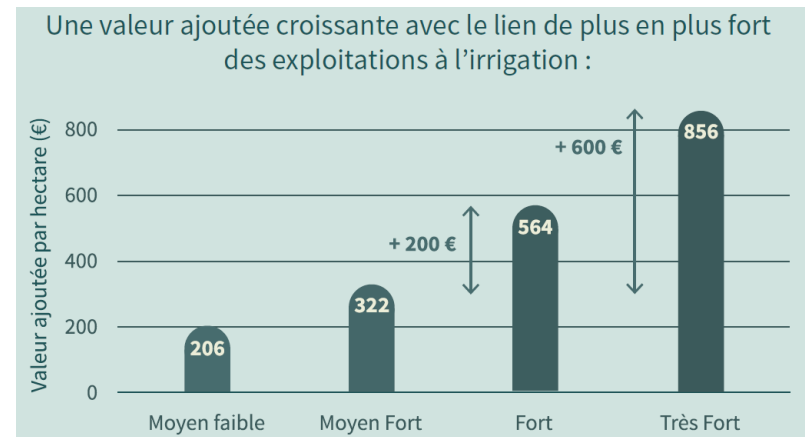
# ZOOM

- Depuis les années 1990, différentes stratégies de développement des exploitations :
  - Augmentation de la valeur ajoutée par ha, notamment grâce à l'irrigation de productions à haute VA
  - Extensification en travail pour la production de cultures céréalières en pluvial (blé, tournesol) dégagant de faibles valeurs ajoutées par ha et nécessitant donc un agrandissement des exploitations
- Pour un même niveau de valeur ajoutée nette par actif, le système irrigué s'étend sur un nombre moins important d'hectares et crée donc davantage d'emploi



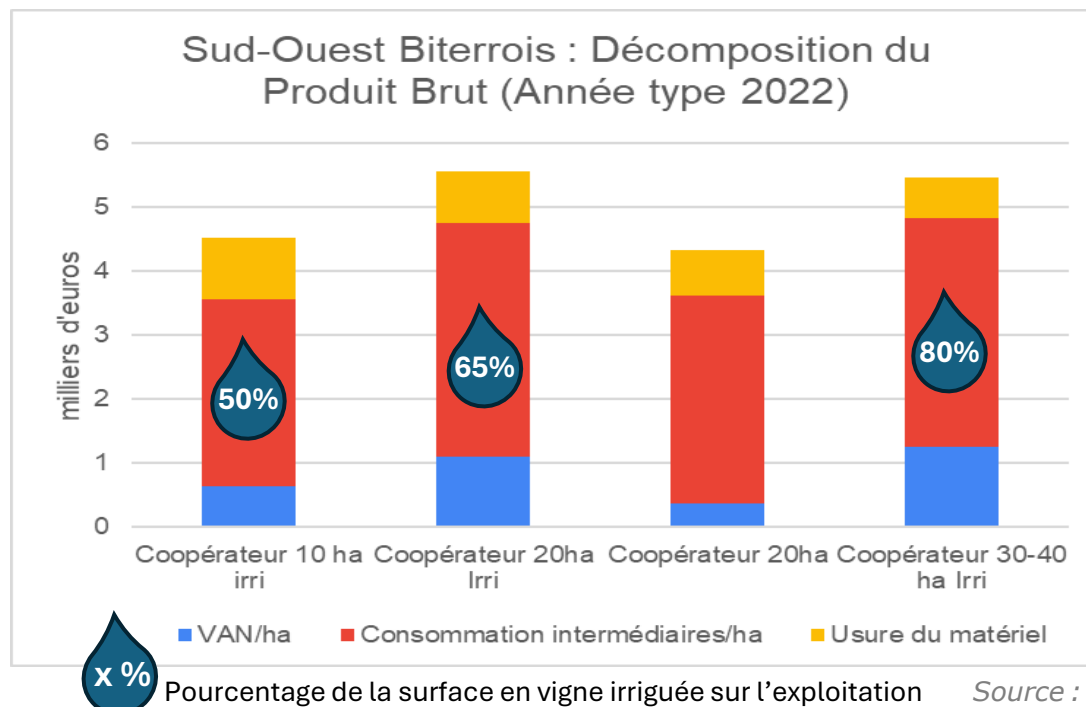
# ➤ L'agriculture irriguée favorise la création de valeur ajoutée

- [Bassin Adour-Garonne] Une valeur ajoutée croissante avec le lien de plus en plus fort à l'irrigation qui s'explique par une part croissante des cultures à forte valeur ajoutée
- [Languedoc-Roussillon] Entre deux systèmes de coopérateur viticole de 20ha, la différence de Valeur Ajouté Nette permise par l'irrigation est de l'ordre de 800€/ha
- Cela se traduit par une différence de revenu de l'ordre de 10 000€/an par actif familial



Source : CRA-DRAAF 2022

8



Source : CRAO 2026



# ➤ L'agriculture irriguée favorise le maintien d'emplois dans les territoires

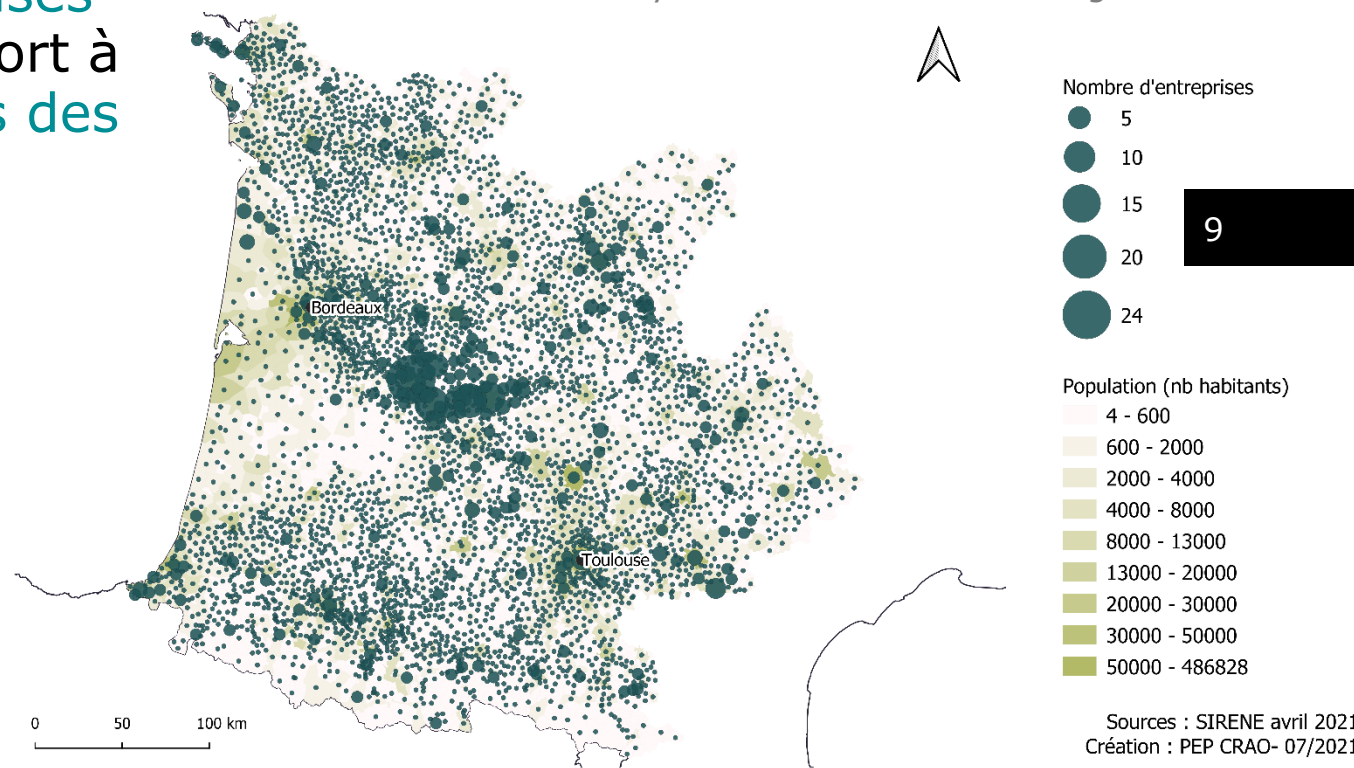
- En Occitanie, l'agriculture irriguée génère 38 300 emplois agricoles soit **42% de l'emploi agricole régional** (Agreste 2023)

- [Bassin Adour-Garonne] 6% des entreprises agro-alimentaires du bassin ont un lien fort à l'irrigation et emploient **10% des salariés des Industries Agro-Alimentaires** (CRA-DRAAF 2022)

- Une **pérennité qui semble moins incertaine** chez les irrigants :
  - Âge médian : 51-52 ans chez les irrigants contre 54-55 ans
  - Moindre baisse du nombre d'exploitations chez les irrigants que non irrigants entre 2010 et 2020
  - « Devenir incertain » pour les irrigants plus faible (45%) que les non irrigants (55 à 70%)

(Agreste 2023)

Localisation des Industries Agro-Alimentaires du premier niveau de l'aval ayant un lien très fort à l'irrigation





# Une agriculture régionale innovante, engagée dans la transition agroécologique

---

- 1 agriculteur sur 10 engagé dans un collectif agroécologique
- Amélioration de la couverture des sols
  - En grandes cultures, 35 à 40% des sols sont couverts pendant l'hiver, +10% entre 2014 et 2017 (Agreste 2017) – difficultés sur les coteaux argilo-calcaires
  - Enherbement inter-rang sur 96% des surfaces en arboriculture et 50% des surfaces en viticulture (Agreste 2017)
- L'accès à l'eau, l'un des leviers de la transition agroécologique :
  - Plus grande gamme de cultures, allongement des rotations
  - Diversification des systèmes fourragers (méteils, légumineuses...)
  - Sécurisation de la levée des cultures et des couverts
  - Sécurisation des filières locales émergentes
- Accès à des cultures à haute valeur ajoutée qui permettent d'avoir la marge de manœuvre économique nécessaire aux changements de pratiques



# Merci

Pour toute autre question : contactez-nous

- Ariane Degroote – Chargée de mission gestion de l'eau et approche territoriale - [ariane.degroote@occitanie.chambagri.fr](mailto:ariane.degroote@occitanie.chambagri.fr)